

KONSULENTENS DAGBOG



Brian Eskildsen

Af Brian Eskildsen, Videncentret for Landbrug, Fjerkræ

Trædepudekurven er knækket – handlingsplanen for reduktion af trædepudesvidninger virker

Den danske slagtekyllingebranche har gennem flere år arbejdet målrettet og effektivt på at reducere forekomsten af trædepudesvidninger. I slutningen af 2010 igangsatte Dansk Slagtefjerkræ en handlingsplan, som havde til formål at reducere forekomsten af trædepudesvidninger med score 2 yderligere.

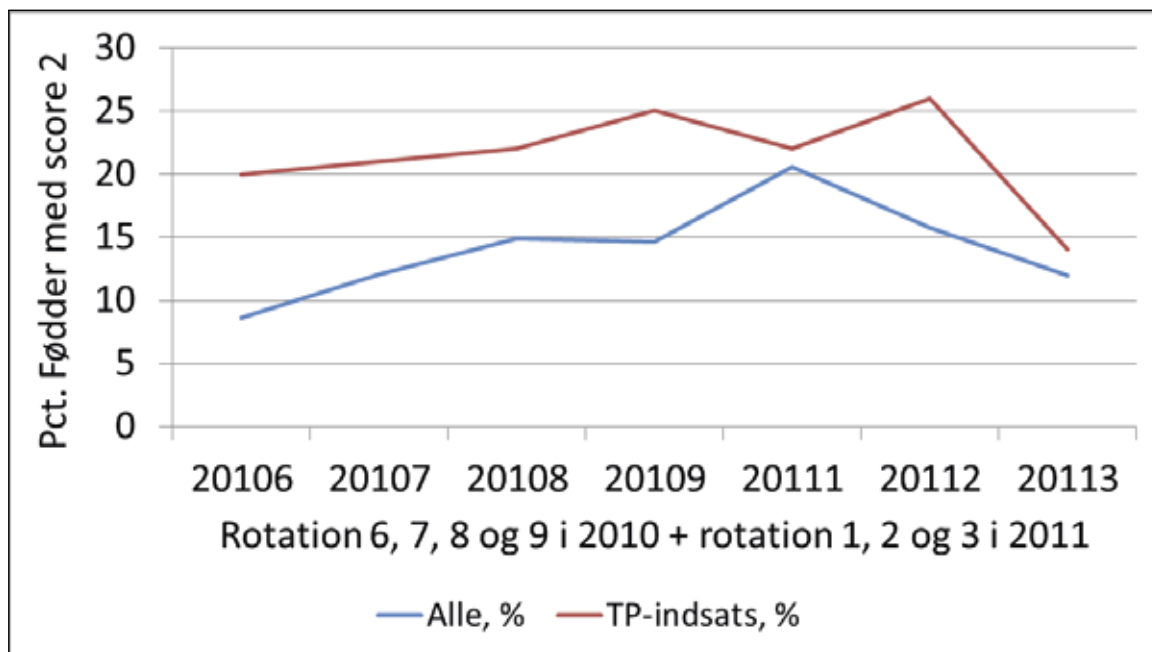
En del af handlingsplanen er en fornyet rådgivningsindsats for de 24 producenter, hvor mere end 20 procent af kyllingerne ved gentagne hold havde mange trædepudesvidninger med score 2. Rådgivningen er udført i et samspil mellem konsulenter fra DanHatch A/S, fjerkræslagterierne og Videncentret for Landbrug, Fjerkræ.

Resultatet af rådgivningsindsatsen viser, at det hos de fleste producenter har været muligt at finde løsninger på de problemer, der har været med trædepudesvidninger. Mange af løsningerne er nu indarbejdet, og resultatet viser, at niveauet af alvorlige

score 2 svidninger er faldet så markant i problembesætningerne, at de nu næsten er på samme niveau som landsgennemsnittet.

Ud fra rådgivningsforløbet kan vi pege på fem gode indsatsområder, som forbedrer trædepudekvaliteten:

1. Flere producenter har udskiftet niplerne. Man har gennem længere tid (forgæves) forsøgt at justere vandflow og -ydelse. Det har været vanskeligt at justere, da niplerne ofte har været slidte eller givet alt for stor vandydelse.
2. Finjustering af vandflow og -ydelse. Mange har erfaret, at det er en fordel at vente med en opregulering af vandtryk ind i kyllingehuset og søjlehøjde på vandstrengene til efter dag 26-28, hvis niplerne giver meget vand. Det er vigtigt at følge den daglige foder- og vandoptagelse, så en stagnation i optagelsen undgås.
3. Hurtig forbedring af strøelsen ved begyndende



Figur 1. Udvikling i andelen af trædepudesvidninger med score 2 for 24 problembesætninger før og efter rådgivningsforløbet. Til sammenligning ses landsgennemsnittet med blå i samme periode fra efteråret 2010 til maj 2011. →

skorpedannelse eller våde områder i kyllingehuset sikrer, at kyllingerne fordeler sig jævnt i hele kyllingehuset.

4. Øget fokus på fugtstyring og varmforsyning i kyllingehuset.
5. Der har flere steder været problemer med tarmsundheden. Særligt i perioden dag 22-32 er observeret diarré hos kyllingerne. Gødningsklatterne har været meget vandige, farven har været rødlig med et gelélignende indhold, og enkelte hele hvedekerner har passeret ufordøjede gennem kyllingerne. Ofte har der været en begyndende nedgang i foderoptagelsen i denne periode, som ikke kan skyldes manglende vandoptagelse. I enkelte tilfælde har det været nødvendigt at behandle kyllingerne med medicin. I den efterfølgende tomgangsperiode har flere producenter haft gavn af en afbrænding af gulvene, samtidig med brug af en øget desinfektionsmængde og brug af kalk eller natriumhydroxid på gulv og i revner.

De fleste af indsatsområderne er ”kendt viden”, men det har været en stor hjælp for mange af producenterne, at de har fået sparring med konsulenterne til at få afgjort, om det virkelig var nødvendigt at udskifte det kun 5-8 år gamle vandsystem eller få hjælp til at finjustere vandsystemet.

Det nye er særligt de stigende problemer med tarmsundheden. Flere steder har strøelsen og trædepuderne været fine indtil dag 22-32, men strøelsen er pludselig blevet ødelagt i løbet af få dage som følge af diarré hos kyllingerne. For at belyse dette problem har det været yderst vigtigt at besøge flokken flere gange i vækstperioden.

Rådgivningsforløbet, som finansieres af Dansk Slagtefjerkræ, viser, at det er vigtigt at både management og sundhed tages med i indsatsen for at nedbringe forekomsten af trædepudesvidninger med score 2. Hvis der er problemer med trædepudesundheden i besætningen, så er det vigtigt at få sparring med jeres rådgivere til at finde effektive løsninger.

Fødevareministeriet ændrer i organisationen

Fødevareministeriet sammenlægger Plantedirektoratet, Fiskeridirektoratet og Fødevareerhverv til én styrelse. Målet er at kunne imødegå økonomiske udfordringer rettidigt og styrke ministeriets faglighed.

Fødevareministeriet ændrer i organisationen. Ændringerne kommer dels på grund af de generelle statsfinansielle udfordringer og dels for at sikre, at Fødevareministeriet også fremover kan have stærk gennemslagskraft og løse sine opgaver på højt fagligt niveau.

”Med den nye styrelse vil vi få en effektiv og slagkraftig styrelse med en høj faglighed. Vores kunder får færre indgange, når det handler om kontrol, udbetaling af midler eller udvikling af nye løsninger. Den nye organisering vil også betyde, at vi kan imødegå økonomiske udfordringer og sikre en mere stabil, effektiv og konkurrencedygtig styrelse” siger departementschef Ib Byrge Sørensen.



Ib Byrge Sørensen

Fødevareministeriet efter ændringen vil bestå af:

Én ny styrelse med ansvar for erhvervs- og miljøpolitikken vedrørende landbrug, fiskeri og forarbejdning mv.

Fødevarestyrelsen med fortsat ansvar for fødevarerisikkerhed, ernæring og veterinærområdet og med nyt ansvar for ministeriets laboratorie- og foderopgaver.

Et lidt slankere departement med skærpet fokus på ministerbetjening og politikudvikling.

Nyt domicil

De tre direktorater lægges sammen i den nye styrelse med virkning fra 1. oktober 2011, hvor en ny direktør forventes ansat. Samtidig vil Plantedirektoratets foder- og laboratorieområder organisatorisk blive sammenlagt med Fødevarestyrelsen.

Senest i 2014 flytter den nye styrelse ind i et nyt, fælles domicil. Indtil da vil den nye styrelse have adresse hos de tre nuværende direktorater.

Den nye direktør skal fastlægge og implementere organiseringen af den nye styrelse og parallelt hermed vil der ske en tilpasning af opgavefordelingen mellem departementet og den nye styrelse. Stillingen som ny direktør forventes at blive slået op senere på måneden.